

APSTIPRINĀTS ar
VAS „Latvijas autoceļu uzturētājs”
2020.gada 22.janvāra
Valdes lēmumu Nr. 5/8
Valdes priekšsēdētājs

R.Nešpors _____
2020.gada 22.janvārī

VAS „Latvijas autoceļu uzturētājs” piederošo cirsmu izsoles noteikumi

I Vispārīgie noteikumi

1. Šie noteikumi paredz kārtību, kādā organizējama VAS „Latvijas autoceļu uzturētājs” (turpmāk – Sabiedrība) kustamās mantas – cirsmu, kas atrodas nekustamajā īpašumā „**Ceļinieki2**”, **Lazdonas pagastā Madonas novadā, kadastra Nr. 7066 001 0088** (skatīt **1.pielikumā** cirsmu sarakstu un informāciju par atsavināmo objektu), pārdošanu izsolē.
2. Šajos noteikumos lietotie termini:
 - 2.1. **Izsoles objekts** – Sabiedrībai piederošā un izsolē pārdodamā kustamā manta saskaņā ar 1.pielikumu, kas netiek lietota Sabiedrības ietvaros un, kurai ir noteikta Nosacītā (sākuma) cena;
 - 2.2. **Dalības maksa** – naudas summa EUR 50,00 (piecdesmit euro, 00 centi) apmērā par Izsolāmo objektu, kas tiek iemaksāta Sabiedrības norēķinu kontā, reģistrējoties izsolei. Dalības maksā ir iekļauts pievienotās vērtības nodoklis normatīvajos aktos noteiktās likmes apmērā. Dalības maksa netiek atmaksāta un netiek ieskaitīta Nosolītājā cenā. Dalības maksa ir uzskatāma par iesniegtu, ja attiecīgā naudas summa ir ieskaitīta Sabiedrības norādītajā norēķinu kontā šo noteikumu 9.punktā norādītajā termiņā;
 - 2.3. **Izsoles dalībnieks** – jebkura persona, kurai ir tiesības iegūt kustamo īpašumu Latvijas Republikā un kas ir reģistrējusies un izpildījusi citas saistības saskaņā ar šo noteikumu prasībām;
 - 2.4. **Izsoles komisija** – ar Sabiedrības valdes priekšsēdētāja rīkojumu apstiprināta komisija;
 - 2.5. **Izsoles uzvarētājs** – Izsoles dalībnieks, kurš par Izsoles objektu nosolījis Nosolīto cenu;
 - 2.6. **Izsoles vadītājs** – izsoles komisijas loceklis, kurš vada Izsoles objekta izsoli;
 - 2.7. **Nosacītā (sākuma) cena** – ar Sabiedrības valdes lēmumu katram Izsoles objektam (cirsmam) atsevišķi noteiktā cena, ar kuru sākas solīšana par Izsoles objektu, un kas sastāv no Izsoles objekta cenas un pievienotās vērtības nodokļa;
 - 2.8. **Nodrošinājuma nauda** – 10 % no konkrētā Izsoles objekta Nosacītās (sākuma) cenas, kas tiek iemaksāta Sabiedrības norēķinu kontā. Nodrošinājuma nauda ir uzskatāma par iesniegtu, ja attiecīgā naudas summa ir ieskaitīta Sabiedrības norādītajā norēķinu kontā šo noteikumu 8.punktā norādītajā termiņā;
 - 2.9. **Nosolītā cena** – visaugstākā nosolītā Izsoles objekta cena, kas izsoles uzvarētājam jāsamaksā VAS „Latvijas autoceļu uzturētājs” kā Izsoles objekta pirkuma maksa;
 - 2.10. **Solis** – Izsoles objekta pārdošanas cenas izmaiņas vienība;
 - 2.11. **Solīšanas karte** – karte ar numuru, kas atbilst reģistrācijas numuram Izsoles dalībnieku reģistrācijas sarakstā pieteikuma veidlapu iesniegšanas secībā.
3. Izsoli organizē un vada izsoles komisija.
4. **Izsole notiks Sabiedrības administratīvajā ēkā, Krustpils ielā 4, Rīgā, 2020.gada 18.februārī, plkst. 14:00.**
5. Izsoles Objekta Nosacītā (sākuma) cena – **15 000,00 (piecpadsmit tūkstoši euro, 00 centi).**
6. Izsoles pārsolīšanas summa jeb Solis - **500,00 (pieci simti euro, 00 centi).**
7. Sludinājums par objekta izsoli publicējams vismaz Sabiedrības interneta mājas lapā - www.lau.lv un laikrakstā „Latvijas vēstnesis”.

II Izsoles dalībnieku reģistrācijas kārtība

8. Izsoles dalībnieku reģistrācija tiek uzsākta pēc sludinājuma publikācijas šo noteikumu 7.punktā minētajos laikrakstos un Sabiedrības interneta mājas lapā - www.lau.lv.
9. Personas, lai pierēģistrētos Izsolei un iegūtu Izsoles dalībnieka statusu, pēc šo noteikumu 20.punktā noteiktās Dalības maksas un Nodrošinājuma naudas nomaksas, nosūta izsoles komisijai uz e-pasta adresi: janis.balins@lau.lv pieteikuma veidlapu latviešu valodā līdz publikācijā noteiktajam pieteikuma veidlapas (**2.pielikums**) iesniegšanas termiņa beigām, t.i., **2020.gada 14.februārim (ieskaitot)** Dalības maksa un Nodrošinājuma nauda ir uzskatāma par nomaksātu, ja attiecīgā naudas summa ir ieskaitīta Sabiedrības norādītajā norēķinu kontā līdz **2020.gada 14.februārim (ieskaitot)**. Gadījumā, ja personai nepieciešams tulks vai pavadošā persona, nosūtot pieteikuma veidlapu, persona par to informē izsoles komisiju.
10. Izsoles komisijas loceklis pēc pieteikuma veidlapas saņemšanas uz e-pasta adresi, no kuras tā saņemta, nosūta apstiprinājumu par tās saņemšanu. Minētais apstiprinājums apliecina, ka personai ir piešķirts Izsoles dalībnieka statuss.
11. Personas pēc šo noteikumu 9.punktā noteiktās elektroniskās pierēģistrēšanās, ierodoties **Izsoles vietā Izsoles dienā – 2020.gada 18.februārī, plkst. 14:00**, iesniedz:
 - 11.1. **Fiziskās personas:**
 - 11.1.1. maksājuma uzdevumu par Dalības maksas samaksu;
 - 11.1.2. maksājuma uzdevumu par Nodrošinājuma naudas samaksu;
 - 11.1.3. ja fizisko personu pārstāv tās pilnvarnieks, iesniedzama notariāli apliecināta pilnvaras kopija, uzrādot pilnvaras oriģinālu un pilnvarnieka pasi, ar tiešu un nepārprotamu pilnvarojumu piedalīties Izsoles objekta Izsolē, solīt par Izsoles objektu, nosolīt par Izsoles objektu Nosolīto cenu, iesniegt, parakstīt un saņemt visu nepieciešamos dokumentus, saistītus ar Izsoles objekta pirkuma noformēšanu;
 - 11.1.4. ja fiziskā persona ir saimnieciskās darbības veicējs un pievienotās vērtības nodokļa (PVN) maksātājs, tad tas paziņo savu PVN maksātāja numuru.
 - 11.2. **Latvijas Republikā reģistrētas juridiskās personas:**
 - 11.2.1. Latvijas Republikas Uzņēmumu reģistra izsniegtās reģistrācijas apliecības kopiju;
 - 11.2.2. maksājuma uzdevumu par Dalības maksas samaksu;
 - 11.2.3. maksājuma uzdevumu par Nodrošinājuma naudas samaksu;
 - 11.2.4. ja juridisko personu pārstāv persona, kura nav juridiskās personas amatpersona ar pārstāvības tiesībām, iesniedzams pilnvaras oriģināls vai notariāli apliecināta pilnvaras kopija (uzrādot pilnvaras oriģinālu un pilnvarnieka pasi) ar tiešu un nepārprotamu pilnvarojumu piedalīties Izsoles objekta Izsolē, solīt par Izsoles objektu, nosolīt par Izsoles objektu Nosolīto cenu, iesniegt, parakstīt un saņemt visu nepieciešamos dokumentus, saistītus ar Izsoles objekta pirkuma noformēšanu.
12. Papildus šo noteikumu 11.punkta apakšpunktos norādītajiem dokumentiem, personas, ierodoties Izsoles vietā uzrāda personu apliecinošu dokumentu (pasi vai personas apliecību) un reģistrācijas sarakstā ar parakstu apliecina gatavību piedalīties savā pieteikuma veidlapā norādīto Izsoles objektu izsolē. Persona ir atbildīga par savlaicīgu reģistrēšanos Izsolei.
13. Reģistrācijai iesniegtie dokumenti paliek Sabiedrības rīcībā un Izsoles dalībniekiem atpakaļ netiek atdoti.
14. Izsoles komisija nekavējoties izskata šo Izsoles noteikumu 11.punkta apakšpunktos norādītos, attiecīgi iesniegtos dokumentus un pieņem lēmumu reģistrēt personu kā Izsoles dalībnieku vai atteikt reģistrāciju. Izsoles komisijai ir pienākums personu iesniegtos reģistrācijas dokumentus izskatīt to iesniegšanas secībā.
15. Izsoles komisija, izskatot Izsoles noteikumu 11.punkta apakšpunktos norādītos, attiecīgi iesniegtos dokumentus, ir tiesīga atteikt reģistrāciju, ja:
 - 15.1. persona ir nokavējusi šo noteikumu 9.punktā vai 11.punktā norādīto termiņu;
 - 15.2. līdz Izsoles reģistrācijas termiņam nav iesniegti Izsoles noteikumu 11.punkta apakšpunktos minētie dokumenti.
16. Izsoles dalībnieki tiek reģistrēti Reģistrācijas sarakstā, norādot šādas ziņas:

- 16.1. Izsoles dalībnieka kārtas numurs;
 - 16.2. Izsoles dalībnieka vārds, uzvārds, personas kods (juridiskai personai – pilns nosaukums, vien. reģ.Nr., pilnvarotās personas vārds, uzvārds, personas kods);
 - 16.3. Izsoles dalībnieka adrese korespondences saņemšanai;
 - 16.4. atzīme par Dalības maksas samaksu;
 - 16.5. atzīme par Nodrošinājuma naudas samaksu;
 - 16.6. reģistrācijas datumu un laiku.
17. Ja Izsoles komisija pieņēmusi lēmumu atteikt reģistrēt personu kā Izsoles dalībnieku, personai tiek atmaksāta Nodrošinājuma nauda.
 18. Izsoles komisija pēc Izsoles dalībnieka reģistrācijas izsniedz viņam Solīšanas karti.
 19. Izsoles komisija nav tiesīga iepazīstināt Izsoles dalībniekus ar ziņām par citiem Izsoles dalībniekiem, kā arī Izsoles dalībnieku skaitu.
 20. Personām, kuras saskaņā ar Izsoles noteikumiem var būt par Izsoles dalībniekiem un, kuras vēlas piedalīties Izsolē, pirms pieteikuma veidlapas iesniegšanas jāpārskaita uz Sabiedrības norēķinu kontu Dalības maksa kā maksājuma mērķi norādot: “Cirmsas „Ceļinieki2” Izsoles Dalības maksa”, kā arī Nodrošinājuma nauda kā maksājuma mērķi norādot: “Cirmsas „Ceļinieki2” Izsoles Nodrošinājuma nauda”. Dalības maksa un Nodrošinājuma nauda ir uzskatāma par iesniegtu, ja attiecīgā naudas summa ir ieskaitīta Sabiedrības norādītajā norēķinu kontā šo noteikumu 9.punktā norādītajā termiņā.
Rekvizīti:
Saņēmējs: valsts akciju sabiedrība „Latvijas autoceļu uzturētājs”, reģ.Nr.: 40003356530;
Norēķinu konta numurs: LV18 NDEA0000080026392;
Saņēmēja banka: Luminor Bank AS, kods: NDEALV2X
 21. Visi Izsoles ietvaros veicamie maksājumi ir veicami Euro.
 22. Personai, pirms tā iesniedz Izsoles komisijai nepieciešamos dokumentus, lai reģistrētos Izsolei, ir pienākums saviem spēkiem un uz sava rēķina pārliecināties par Izsoles objekta faktisko stāvokli, iepriekš piesakoties un saskaņojot objekta apskati ar Vilni Ķūrenu tālrunis 29155157.
 23. Izsoles komisijas locekļiem, reģistrējot Izsoles dalībnieku, nav pienākums pārbaudīt vai pastāv (nepastāv) kādi tiesiski šķēršļi attiecīgo personu reģistrēt.

III Izsoles veids un solīšanas process

24. Izsoles objekts tiek pārdots atsevišķi mutiskā izsolē ar augšupejošu Soli.
25. Solīšana atļauta tikai pa vienam solim, paceļot Solīšanas karti.

IV Izsoles norise

26. Izsole var notikt, ja uz to ir reģistrējies vismaz 1 (viens) Izsoles dalībnieks. Gadījumā, ja uz Izsolī nav ieradies neviens no Izsoles dalībniekiem, Izsoles sekretārs to fiksē Izsoles protokolā un Izsole tiek atzīta par nenotikušu. Šādā gadījumā Izsoles dalībniekiem, kuri nav ieradušies uz Izsolī, 10 (desmit) darba dienu laikā atmaksā Nodrošinājuma naudu, Dalības maksa netiek atmaksāta.
27. Izsole notiek latviešu valodā. Izsoles dalībniekam, kurš nepārvalda latviešu valodu, uz sava rēķina jānodrošina sev tulks, kas pārvalda latviešu valodu.
28. Ja Izsoles dalībnieks vai tā pilnvarotā persona Izsoles telpā nevar uzrādīt personas apliecināšanu dokumentu un pilnvarotā persona – attiecīgu pilnvarojumu, Izsoles dalībnieks tiek uzskatīts par neieradušu uz Izsolī. Šādā gadījumā Izsoles dalībniekam, netiek atmaksāta Nodrošinājuma nauda un Dalības maksa.
29. Izsoles norises telpā var atrasties tikai ar Izsolī saistītās personas – izsoles komisija un Izsoles dalībnieku pieteikuma veidlapās norādītās personas.
30. Ja Izsoles vadītājs konstatē, ka uz Izsolī nav ieradies kāds no Izsoles dalībniekiem, tad šis Izsoles dalībnieks nav piedalījies Izsolē un tam samaksātā Dalības maksa un Nodrošinājuma nauda netiek atgriezta.

31. Izsoles vadītājs ir tiesīgs pēc sava ieskata atlikt Izsoles sākumu līdz 30 (trīsdesmit) minūtēm, ja Izsoles sākuma atlikšanas nepieciešamību izraisa būtiski apstākļi un tas ir lietderīgi Sabiedrības izsoles procesam.
32. Izsoles vadītājs atklāj Izsolī, īsi raksturojot Izsoles norises kārtību un noteikumus.
33. Izsoles vadītājs nosauc Izsoles objektu (vispārīgu informāciju par to) un Izsoles objekta Nosacīto cenu un piedāvā Izsoles dalībniekiem solīt vairāk, ievērojot Izsoles noteikumu 6.apakšpunktā noteikto Izsoles Soli.
34. Solīšana notiek, Izsoles dalībniekiem paceļot Solīšanas karti, tādējādi apliecinot, ka viņi palielina Izsoles objekta cenu par vienu Soli.
35. Ja neviens no Izsoles dalībniekiem augstāku cenu nepiedāvā, Izsoles vadītājs trīs reizes nosauc augstāko solīto pirkuma maksu solījušā Izsoles dalībnieka numuru un solīto pirkuma maksu. Ja pēc trešās reizes neseko pārsolījums, Izsoles vadītājs fiksē to ar āmura piesitienu un paziņo, ka pārsolījums vairs nepieņem un Izsoles objekts ir pārdots. Izsoles dalībnieka reģistrācijas numurs, kas piedāvājis Nosolīto cenu un Nosolītā cena tiek ierakstīta Izsoles protokolā. Pēc āmura pēdējā piesitiena tiesības iegūt Izsolāmo objektu īpašumā tiek piešķirtas tam Izsoles dalībniekam, kurš nosolījis pēdējo – Nosolīto cenu.
36. Izsoles dalībnieks, kas piedāvājis visaugstāko cenu, pēc nosolīšanas nekavējoties uzrāda Izsoles komisijai savu Solīšanas karti.
37. Gadījumā, ja uz Izsolī ieradies tikai viens Izsoles dalībnieks, Izsoles komisija piedāvā vienīgajam Izsoles dalībniekam pirkt Izsoles objektu, nosolot vienu Soli. Ja vienīgais Izsoles dalībnieks pieņem piedāvājumu, tiek veikts solīšanas process, paceļot Solīšanas karti un vienīgais Izsoles dalībnieks iegūst tiesības iegūt Izsoles objektu īpašumā, ievērojot Izsoles noteikumus.
38. Ja Izsoles procesā vairāki Izsoles dalībnieki vienlaicīgi paceļ savu Solīšanas karti, tad priekšroka tiek dota tam Izsoles dalībniekam, kurš agrāk reģistrējies Izsolei (kuram ir mazāks Solīšanas kartes numurs).
39. Izsoles sekretārs rakstveidā reģistrē Izsoles protokolā katra Izsoles dalībnieka solīto cenu. Izsoles komisijas locekļi, Izsoles uzvarētājs un nākamais pārsolītais solītājs (ja tāds ir), pēc Izsoles parakstot Izsoles protokolu, apstiprina tā pareizību. Gadījumā, ja Izsoles dalībnieks neparakstās Izsoles protokolā, tiek uzskatīts, ka atsakās no Izsoles objekta un tiek svītrots no Izsoles dalībnieku saraksta.
40. Ja, ievērojot šo noteikumu 39. punktā paredzēto gadījumu, Izsoles dalībnieks tiek svītrots no Izsoles dalībnieku saraksta, tad viņa vietā stājas un tiesības iegūt īpašumā Izsoles objektu iegūst tas Izsoles dalībnieks, kurš solījis iepriekšējo augstāko pirkuma maksu par Izsoles objektu un viņa piedāvātā pirkuma maksa uzskatāma par Nosolīto cenu.
41. Izsoles dalībniekiem, kuri nav nosolījuši Izsoles objektu, atmaksā nodrošinājuma naudu 10 (desmit) darba dienu laikā no izsoles dienas, izņemot dalībnieku, kurš attieciens parakstīt izsoles protokolu. Dalības maksa netiek atmaksāta.
42. Izsoles dalībnieks, kurš nosolījis augstāko cenu, 5 (piecu) darba dienu laikā no Izsoles norises dienas iemaksā augstāko Izsolē nosolīto objekta cenu Sabiedrības norādītajā norēķinu kontā saskaņā ar izziņu norēķiniem par Izsolē iegūto objektu (**3.pielikums**).
43. Izsoles rezultāti tiek apstiprināti Sabiedrības valdē 10 (desmit) darba dienu laikā, pēc tam, kad veikta pilna samaksa par nosolīto Objektu.
44. Izsoles dalībnieks, kurš nosolījis augstāko cenu 5 (piecu) darba dienu laikā pēc Izsoles rezultātu apstiprināšanas Sabiedrības valdes sēdē noslēdz Sabiedrības sagatavoto pirkuma līgumu (**4.pielikums**) par nosolīto objektu. Visa Izsoles Dalībnieka iemaksātā Nodrošinājuma nauda tiek ieskaitīta nosolītajā objekta cenā.

V Izsoles dalībnieku atbildība

45. Izsoles dalībnieki ir atbildīgi par Izsoles noteikumos noteikto saistību izpildi norādītajos termiņos un apjomā.
46. Gadījumā, ja Izsoles uzvarētājs atsakās no nosolītā Izsoles objekta vai neapmaksā pilnā apmērā noteiktajā termiņā Nosolīto cenu vai atsakās parakstīt Izsoles noteikumu 44.apakšpunkta kārtībā sagatavoto pirkuma līgumu, Izsoles uzvarētājs zaudē tiesības iegūt Izsoles objektu īpašumā un viņam netiek atgriezta Nodrošinājuma nauda un Dalības maksa.

47. Izsoles dalībnieks, atsakoties no nosolītā objekta, nosūta iesniegumu uz e-pasta adresi: janis.balins@lau.lv.
48. Ja Izsoles uzvarētājs noteiktajā laikā nav veicis šo noteikumu 42.apakšpunktā noteiktās darbības, tiesības iegūt Izsoles objektu īpašumā iegūst tas Izsoles dalībnieks, kurš piedāvājis nākamo augstāko pirkuma maksu par Izsoles objektu un viņa piedāvātā pirkuma maksa uzskatāma par Nosolīto cenu.

VI Izsoles objekta pieņemšana un nodošana

49. Izsoles dalībniekiem, kuri nav nosolījuši Izsoles objektu, atmaksā Nodrošinājuma naudu 10 (desmit) darba dienu laikā no izsoles dienas, izņemot šajos noteikumos noteiktajos gadījumos.
50. Izsoles uzvarētājs iegādāto Izsoles objektu var saņemt tikai pēc pieņemšanas – nodošanas akta parakstīšanas.
51. Izsoles uzvarētājam Izsoles objekta (cirsmas) izstrādē, kā arī pēc Izsoles objekta izstrādes un Izsoles objekta koku izstrādes pabeigšanas ir pienākums sakārtot Izsoles objekta teritoriju, ar Izsoles objekta izstrādi saistītos ceļus, pievešanas ceļus Izsoles objektam, un ārpus Izsoles objekta robežām (atstāt ne sliktākā stāvoklī kā pirms izstrādes uzsākšanas), ievērojot Latvijas Republikā spēkā esošo normatīvo aktu prasības, t.sk. atstāt izmantotās krautuvju vietas satīrītas, aizvākt zarus (ciršanas atliekas), ne vēlāk kā līdz **2020.gada 30.aprīlim**.

PIELIKUMĀ:

- 1.pielikums – Cirsmu saraksts ar informāciju par atsavināmo objektu uz 1 (vienas) lpp.;
- 2.pielikums – Pieteikuma veidlapa uz 1 (vienas) lpp.;
- 3.pielikums – Izziņa norēķinam par izsolē iegūto objektu uz 1 (vienas) lpp.;
- 4.pielikums – Pirkuma līguma projekts uz 9 (deviņām) lpp.

Izsoles komisijas priekšsēdētājs _____ K.Bērziņš

Cirsmu (izsoles objektu) saraksts

Nr. p.k.	Cirsmas atrašanās vieta, adrese	Kvartāla Nr.	Nogabala Nr.	Cirtes veids	Cirtes izpildes veids	Izsoles nosacītā (sākuma) cena, EUR (ar PVN*)	Nodrošības nauda, EUR	Kontaktinformācija
	„Ceļinieki2”					15 000.00	1500.00	Vilnis Ķūrens 29155157
1.	„Ceļinieki2”, Lazdonas pagasts Madonas novads, kadastra Nr. 7066 001 0088	1	1	galvenā	kailcirte	12 700.00	1270,00	Vilnis Ķūrens 29155157
Informācija par atsavināmo objektu: Kopējā platība 1.2 ha, ar nocērtamo koksnes krāju 299.38 m ³ , t.i.								
Kokmateriāla sortiments		Apjoms, m ³		Apjoms %				
P (priede)		101.03		33.75				
E (egle)		181.90		60.76				
B (bērzs)		15.64		5.22				
Ba (baltalksnis)		0.81		0.27				
2.	„Ceļinieki2”, Lazdonas pagasts Madonas novads, kadastra Nr. 7066 001 0088	1	3	galvenā	kailcirte pēc caurmēra	2 300,00	230,00	Vilnis Ķūrens 29155157
Informācija par atsavināmo objektu: Kopējā platība 0.35 ha, ar nocērtamo koksnes krāju 108.10 m ³ , t.i.								
Kokmateriāla sortiments		Apjoms, m ³		Apjoms %				
P (priede)		50.00		46.25				
E (egle)		51.90		48.01				
B (bērzs)		1.61		1.49				
A (apse)		3.69		3.41				
Os/Oz (osis/ozols)		0.90		0.83				

* Pievienotās vērtības nodokli piemēro saskaņā ar likuma „Par pievienotās vērtības nodokli” 141.pantu.

Izsoles komisijas priekšsēdētājs _____ K.Bērziņš

2.pielikums
VAS „Latvijas autoceļu uzturētājs”
izsoles noteikumiem

PIETEIKUMA VEIDLAPA

VAS „Latvijas autoceļu uzturētājs”
Izsoles komisijai
Rīgā, Krustpils ielā 4

No _____
(vārds, uzvārds, juridiskās personas nosaukums)

(juridiskās personas reģ.numurs)

(adrese)

(tālrunis, e-pasts)

Bankas konts: _____

IESNIEGUMS

20 ____ .gada „ ____ .” _____
(vieta)

Atsaucoties uz publicēto informāciju VAS „Latvijas autoceļu uzturētājs” mājas lapā/laikrakstā
_____ (vajadzīgo pasvītrot), vēlos piedalīties sekojošas kustamas mantas (objekta) izsolē:

Kārtas Nr.	Paziņojumā norādītā objekta atrašanās vieta, adrese	Kvartāls	Nogabals	Nosacītā (Sākuma) cena, EUR

Vienlaikus apliecinu, ka:

- esmu iepazinies (-usies) ar izsolāmās mantas stāvokli dabā, un par šo neizvirzu un turpmāk neizvirzīšu nekādas pretenzijas pret izsoles rīkotāju;
- piekrītu izsoles noteikumiem;
- VAS „Latvijas autoceļu uzturētājs” izsoles noteikumos norādītajā norēķinu kontā par mantu esmu iemaksājis (-usi) Dalības maksu un Nodrošinājuma naudu.

(paraksts)

(paraksta atšifrējums)

IZZĪŅA
norēķinam par izsolē iegūto objektu

Izsoles dalībnieka, izsolāmā objekta nosolītāja, vārds, uzvārds vai uzņēmuma nosaukums

adrese un tālruna numurs: _____

izsolē, kas notika 2020.gada _____ Krustpils ielā 4, Rīgā, ieguva īpašumā objektu –
_____, par summu

(summa cipariem un vārdiem)

_____.

Līdz 2020.gada _____ izsolāmā objekta nosolītājam jāpārskaita

(summa ar cipariem un vārdiem)

VAS „Latvijas autoceļu uzturētājs” norēķinu kontā Nr.LV18 NDEA0000080026392, Luminor Bank AS.

Izsoles komisijas priekšsēdētājs _____ K.Bērziņš

PROJEKTS

CIRSMAS PIRKUMA LĪGUMS

2020. gada _____

_____,
VAS ”Latvijas autoceļu uzturētājs”, vien.reģ.Nr.40003356530, juridiskā adrese Krustpils iela 4, Rīga, LV-1073, valdes priekšsēdētāja Raita Nešpora personā un valdes locekļa Viļņa Vitkovska personā, kuri darbojas uz valdes pilnvarojuma pamata (turpmāk - PĀRDEVĒJS) no vienas puses, un vienotais reģistrācijas Nr....., tās personā, kurš darbojas uz statūtu pamata, turpmāk tekstā- PIRCĒJS, no otras puses, PIRCĒJS un PĀRDEVĒJS, turpmāk tekstā kopā saukti “PUSES”, pamatojoties uz VAS „Latvijas autoceļu uzturētājs” piederošās cirsmas atsavināšanai 2020.gada _____ izsoles rezultātiem, bez maldības, viltus vai spaidiem, ievērojot savstarpējos solījumus un saistības, apzinoties izsolītā objekta vērtību, noslēdz šādu līgumu (turpmāk tekstā- Līgums):

1. Līguma priekšmets

1.1. PĀRDEVĒJS pārdod un nodod PIRCĒJAM izstrādei, bet PIRCĒJS pērk un pieņem izstrādei ar visām tiesībām un pienākumiem, kādus PIRCĒJAM uzliek spēkā esošie normatīvie akti, kas saistīti ar koku ciršanu, mežsaimnieciskajiem darbiem un Līguma noteikumiem, VAS „Latvijas autoceļu uzturētājs” piederošās cirsmas, kas atrodas „Ceļinieki2”, Lazdonas pagastā Madonas novadā, kadastra Nr. 7066 001 0088, izsolē nosolītās koku ciršanas tiesības šādā platībā, turpmāk tekstā- Cirsmas:

1.1.1. atrodas „Ceļinieki2”, Lazdonas pagastā Madonas novadā, kadastra Nr. 7066 001 0088

1.1.2. apliecinājuma Nr.1233506 koku ciršanai fotokopija (Līguma 1. pielikums);

1.1.3. kvartālā Nr.1, nogabalos Nr.1. un Nr.3;

1.1.4. cirtes veids - galvenā, cirtes izpildes veids nogabalā Nr.1. – kailcirte, cirtes izpildes veids nogabalā Nr.3. – kailcirte pēc caurmēra;

1.1.5. platībā 1.55 ha;

1.1.6. koksnes kopējā krāja 407.48 m³ (Līguma 2. pielikums);

1.1.7. Cirsmu platību skices (Līguma 3. pielikums).

1.2. PĀRDEVĒJS apliecina, ka līdz šī Līguma noslēgšanai Cirsmas nav nevienam citam atsavināta, par to nav strīdu, tai nav uzlikts aizliegums, kā arī nav nekādu citu šķēršļu, lai to atsavinātu.

1.3. PIRCĒJS apliecina, ka Cirsmas robežas, kokmateriālu pievešanas un izvešanas ceļi ārpus Cirsmas robežām, pieguļošie infrastruktūras objekti un to stāvoklis viņam ir zināms, un šajā sakarā PIRCĒJAM pret PĀRDEVĒJU nav nekādu pretenziju.

2. Pirkuma maksa un apmaksas kārtība

2.1. CIRSMAS tiek pārdota par izsolē PIRCĒJA nosolīto, Līgumā un preču pavadzīmē – rēķinā uzrādīto, pirkuma cenu ___ EUR (*summa vārdiem*). Pievienotās vērtības nodokli piemēro likuma „Par pievienotās vērtības nodokli” noteiktajā kārtībā.

2.2. PIRCĒJS apliecina, ka viņš pirms šī Līguma noslēgšanas ir veicis nosolītās Cirsmas izstrādes pirkuma maksas samaksu PĀRDEVĒJAM pilnā apjomā un PĀRDEVĒJS apliecina, ka viņš pirms šī Līguma noslēgšanas no PIRCĒJA ir saņēmis Cirsmas izstrādes pirkuma maksu.

2.3. PIRCĒJS un PĀRDEVĒJS apliecina, ka, slēdzot šo Līgumu, viņi apzinās Līguma priekšmeta vērtību un atsakās celt viens pret otru prasības par šī Līguma atcelšanu nesamērīgu zaudējumu dēļ.

3. Tiesību pāreja un riski

3.1. Ar šī Līguma noslēgšanas brīdi, PIRCĒJS iegūst tiesības pieņemt Cirsmu izstrādei un veikt Cirsmas izstrādi (koku ciršana, kokmateriālu pievešana no Cirsmas un izvešana no krautuves, cirsmas satīrīšana, zaru novākšana vai sašķeldošana vai sadedzināšana, ceļu un meliorācijas sistēmu, ūdensteču sakārtošana,) līdz 2020.gada 30.aprīlim. Pēc šī Cirsmas izstrādes termiņa beigām PIRCĒJS zaudē Cirsmas izstrādes

tiesības, ja Puses nav vienojušās par Līguma termiņa pagarinājumu.

3.2. Cirsmas izstrādei tiek nodota ar pieņemšanas-nodošanas aktu, kas ir šī Līguma neatņemama sastāvdaļa. Aktā tiek atrunāts kokmateriālu transportēšanas ceļu stāvoklis pirms Cirsmas izstrādes, noteikta krautuves vieta, pievešanas ceļi, u.c. ar Cirsmas izstrādi saistīti jautājumi.

3.3. Pēc Cirsmas izstrādes termiņa beigām PIRCĒJS zaudē koku Cirsmas izstrādes tiesības, izņemot Līguma 3.4.punktā noteikto;- ja PIRCĒJAM uzlikts pienākums veikt darbības, kas norādītas pieņemšanas-nodošanas aktā pēc Cirsmas izstrādes pabeigšanas.

3.4. Pēc Cirsmas izstrādes pabeigšanas, bet ne vēlāk kā līdz Cirsmas izstrādes termiņa beigām PIRCĒJS nodod Cirsmu PĀRDEVĒJAM, par ko Puses 5 (piecu) dienu laikā paraksta pieņemšanas- nodošanas aktu, kas tiek pievienots Līgumam kā tā neatņemama sastāvdaļa. Aktā tiek atrunāts kokmateriālu transportēšanas ceļu stāvoklis, kurš nedrīkst pasliktināties PIRCĒJA darbības rezultātā, krautuvju vietas, u.c. vietu atbilstība šī Līguma un saistīto normatīvo aktu prasībām.

3.4.1.Ja Cirsmas nodošanas –pieņemšanas laikā PĀRDEVĒJAM ir pretenzijas par Cirsmas izstrādes kvalitāti, PĀRDEVĒJS pieņemšanas- nodošanas aktā norāda veicamās darbības un to izpildes termiņu, kas ir saistošas/šs PIRCĒJAM.

3.5. Pēc veicamo darbību izpildes un pieņemšanas- nodošanas akta parakstīšanas 3.4.1.apakšpunktā noteiktajā gadījumā, PIRCĒJAM nav tiesības veikt darbības Cirmā.

3.6. Īpašuma tiesības PIRCĒJS iegūst uz tiem izstrādātajiem kokmateriāliem, kuri ir izstrādāti un izvesti no Cirsmas/krautnes līdz Cirsmas izstrādes termiņa beigām. Pēc koku izstrādes tiesību zaudēšanas nenozāģētie koki un sagatavotie kokmateriāli, ka atrodas Cirmā, krautnē vai posmā starp Cirmu un krautni, bezstrīdus kārtībā kļūst par PĀRDEVĒJA īpašumu.

3.7.Pēc Līguma noslēgšanas PIRCĒJS uzņemas risku par Cirsmas nejaušu bojāeju (t.sk. Cirsmas pilnīgas vai daļējas bojāejas stihisku nelaimju izraisītiem zaudējumiem, patvarīgu koku ciršanu vai zagšanu Cirmā).

3.8.PIRCĒJAM ir pilna materiālā atbildība par Cirmu no brīža, kad Puses ir parakstījušas pieņemšanas-nodošanas aktu, līdz brīdim, kad Puses ir parakstījušas pieņemšanas- nodošanas aktu par Cirsmas pieņemšanu pēc izstrādes.

4. Īpašie noteikumi

4.1. Ja PIRCĒJS uzsāk Cirsmas izstrādi pirms nodošanas - pieņemšanas akta parakstīšanas, tas maksā līgumsodu 1% apmērā no Līguma summas.

4.2. Ja līdz Līguma termiņa beigām Cirsmas koku izstrāde nav pabeigta un starp PIRCĒJU un PĀRDEVĒJU nav parakstīts nodošanas – pieņemšanas akts, PIRCĒJS maksā PĀRDEVĒJAM līgumsodu 0,5 % no Līguma summas par katru Cirsmas izstrādes termiņa nokavējuma dienu.

4.3. Ja PIRCĒJA darbības rezultātā tiek izcirsti ciršanai neparedzēti koki (piem., ārpus Cirsmas robežām), viņš atlīdzina PĀRDEVĒJAM radušos zaudējumus divkārtīgā apmērā par likvīdo kubikmetru no Cirsmas pirkuma maksas izsolē.

4.4. Normatīvo aktu neievērošanas vai pārkāpumu gadījumā PIRCĒJAM jāsedz videi nodarītie zaudējumi un aprēķinātā soda nauda.

4.5. Ja PĀRDEVĒJS Cirmā konstatē, ka PIRCĒJS neievēro šī Līguma noteikumus un/vai darbus veic personas, par kurām PIRCĒJS nav paziņojis PĀRDEVĒJAM, PĀRDEVĒJA pilnvarotā persona sastāda aktu par konstatētajiem pārkāpumiem, kas ir par pamatu PIRCĒJA pienākumam samaksāt Līgumā paredzēto līgumsodu 10% apmērā no kopējās Līgumcenas par katru konstatēto pārkāpumu.

4.6. Līguma 4.1., 4.2. , 4.6. punktā noteiktā līgumsoda samaksa neatbrīvo PIRCĒJU no saistību izpildes un zaudējumu atlīdzības pienākuma.

5. PĀRDEVĒJA tiesības un pienākumi

5.1. PĀRDEVĒJA tiesības:

5.1.1. apsekot Cirsmas koku izstrādes gaitu tās izstrādes laikā tādā apjomā, lai pārliecinātos par Cirsmas izstrādi saskaņā ar spēkā esošajiem normatīvajiem aktiem un atbilstoši šī Līguma nosacījumiem;

5.1.2. konstatējot šajā Līgumā vai normatīvajos aktos noteikto prasību neievērošanu, apturēt Cirsmas tālāku izstrādi līdz pārkāpuma novēršanai vai zaudējumu segšanai.

5.2. PĀRDEVĒJA pienākumi:

5.2.1. pēc PIRCĒJA pieprasījuma 24 stundu laikā nodrošināt PĀRDEVĒJA pārstāvja ierašanos Cirsma uz ar Cirsma izstrādi saistītu jautājumu risināšanu;

5.2.2. pēc PIRCĒJA paziņojuma par Cirsma izstrādes pabeigšanu pieņemt Cirsma ar nodošanas – pieņemšanas aktu, ietverot tajā šī Līguma 6.2. punktā noteikto pienākumu izpildi.

6. PIRCĒJA tiesības un pienākumi

6.1. PIRCĒJA tiesības:

6.1.1. uzsākt Cirsma koku izstrādi tikai pēc Cirsma pieņemšanas izstrādei ar pieņemšanas- nodošanas aktu un veikt Cirsma izstrādi līdz Līguma 3.1.punktā noteiktajam termiņam.

6.1.2. vienoties ar citu zemju īpašniekiem, ierīkot kokmateriālu krautuves uz to zemēm.

6.2. PIRCĒJA pienākumi:

6.2.1. izstrādāt Cirsma saskaņā ar šī Līguma noteikumiem, un ievērojot darba drošības noteikumus, darba aizsardzības prasības, Meža likumu un Ministru kabineta noteikumus par koku ciršanu un citus darbības laikā spēkā esošos normatīvos aktus meža apsaimniekošanā un izmantošanā;

6.2.2. samaksāt visus normatīvajos aktos un/vai līgumos noteiktos maksājumus, tai skaitā nodokļus, nodevas u.c. maksājumus, kas ir saistīti ar mežu izstrādes darbiem;

6.2.3. ar saviem līdzekļiem nodrošināt meža ugunsgrēku dzēšanu Cirsma;

6.2.4. ievērot dabā atzīmētos pievešanas ceļus un pieņemšanas- nodošanas aktā noteiktās izcirsto kokmateriālu krātuvju vietas. Ja attiecīgās Cirsma kokmateriālu krautuve un pievešanas ceļi šķērso un/vai atrodas uz trešo personu valdījumā vai īpašumā esošas zemes, PIRCĒJAM ir pienākums saskaņot ar zemes īpašnieku vai tiesisko valdītāju par pievešanas ceļu un kokmateriālu krautuves vietu izmantošanas kārtību. PIRCĒJS sedz visus ar to saistītos izdevumus.

6.2.5. pēc izstrādes saglabāt Cirsma robežzīmes;

6.2.6. pēc Cirsma izstrādes pabeigšanas atstāt Cirsma, izmantotās krautuvju vietas un ar Cirsma izstrādi saistītos ceļus, pievešanas ceļus Cirsma un ārpus Cirsma robežām un meliorācijas sistēmas lietošanas kārtībā (ne sliktākā stāvoklī kā pirms izstrādes uzsākšanas);

6.2.7. paziņot PĀRDEVĒJAM par Cirsma koku izstrādes pabeigšanu;

6.2.8. Līguma 4.1. un 4.2. punktā noteiktos līgumsodus samaksāt PĀRDEVĒJAM 10(desmit) dienu laikā pēc PĀRDEVĒJA rakstveida pieprasījuma saņemšanas;

6.2.9. pēc PĀRDEVĒJA pieprasījuma, ne vēlāk kā nākamajā darba dienā PĀRDEVĒJA darba laikā nodrošināt PIRCĒJA pārstāvja ierašanos Cirsma uz ar Cirsma izstrādi saistītu jautājumu risināšanu;

6.2.10. Ja PIRCĒJS Cirsma darbu izpildē iesaista apakšuzņēmēju, tad pirms darbu uzsākšanas Cirsma PIRCĒJAM ir pienākums iesniegt PĀRDEVĒJAM rakstisku apliecinājumu par piesaistīto apakšuzņēmēju, norādot darbu veicēja uzņēmuma un/vai fiziskas personas nosaukumu, reģistrācijas numuru, juridisko adresi un plānoto darbu izpildes laiku Cirsma, darbos iesaistīto darbinieku identifikācijas datus: vārds, uzvārds, personas kods, ieņemamais amats. Par apakšuzņēmēja darbību, tai skaitā zaudējumu nodarīšanu PĀRDEVĒJAM un trešajām personām, pilnā mērā ir atbildīgs PIRCĒJS.

6.2.11. Cirsma izstrādes laikā PIRCĒJS ir atbildīgs par PĀRDEVĒJAM un trešajām personām nodarītajiem zaudējumiem.

7. Līguma darbības termiņš, Līguma grozīšanas, papildināšanas un pirms termiņa izbeigšanas kārtība

7.1. Līgums stājas spēkā tā abpusējas parakstīšanas dienā un ir spēkā līdz Līguma 3.1.punktā norādītajam termiņam un Pušu saistību pilnīgai un pienācīgai izpildei.

7.2. Šī Līguma grozījumi un papildinājumi tiek noformēti rakstveidā un pievienojami Līgumam kā neatņemama sastāvdaļa.

7.3. Ja tiek pieņemti jauni vai grozīti spēkā esošie likumi, Ministru kabineta noteikumi vai citi normatīvie akti, kuri ietekmē Līguma izpildi, līgumslēdzējiem jāievēro tajos minēto normu nosacījumi, bet nepieciešamības gadījumā Puses nekavējoties noformē attiecīgus grozījumus Līgumā.

7.4. PĀRDEVĒJAM ir tiesības vienpusēji izbeigt Līgumu pirms termiņa, nosūtot PIRCĒJAM rakstveida paziņojumu, ja PIRCĒJS Cirsma izstrādes laikā ar savu darbību vai bezdarbību pieļauj būtiskus šī Līguma, likuma vai citu normatīvo aktu pārkāpumus, vai nodara un neatlīdzina zaudējumus PĀRDEVĒJAM vai trešajām personām.

8. Nepārvarama vara

8.1. Puses nav atbildīgas par līgumsaistību neizpildi un tās rezultātā Pusēm radītajiem zaudējumiem, ja tas noticis nepārvaramas varas apstākļu dēļ. Par nepārvaramas varas apstākļiem uzskatāmi- stihiskas nelaiemes, militāras akcijas, valsts varas un pārvaldes institūciju akti, kā arī jebkuri ārkārtēja rakstura apstākļi, kurus Puses nevarēja ne paredzēt, ne novērst saprātīgiem līdzekļiem.

8.2. Par līgumsaistību izpildes neiespējamību minēto apstākļu dēļ viena Puse rakstveidā informē otru 5 (piecu) dienu laikā, un nepieciešamības gadījumā risina jautājumu par turpmāku Līguma izpildes kārtību vai izbeigšanu.

9. Strīdu izskatīšanas kārtība un piemērojamie normatīvie akti

9.1. Visus strīdus un domstarpības, kas rodas starp Pusēm Līguma izpildes gaitā, Puses risina pārrunu ceļā. Ja Puses nepadara vienošanos, strīdi tiek izskatīti tiesā saskaņā ar Latvijas Republikas normatīvajiem aktiem.

9.2. Līgums apspriežams saskaņā ar Latvijas Republikas normatīvajiem aktiem.

10. Noslēguma noteikumi

10.1. Šis Līgums pilnībā apliecina abu Pušu vienošanos.

10.2. PIRCĒJS apliecina, ka šī Līguma noslēgšanas dienā nepastāv zināmi vai nezināmi PIRCĒJA maksātnespējas riski. Puses nepatur tiesības jebkuru vēlāku notikumu vai apstākļu rezultātā atzīt vai apstrīdēt šo darījumu par spēkā neesošu, apstrīdamu vai atceļamu.

10.3. Gadījumā ja Līgumu no PIRCĒJA puses parakstīja persona, kas uz to brīdi nav bijusi pilnvarota pārstāvēt attiecīgo Pusi, vai juridiskā persona nepilda Līgumā noteiktās saistības, tad šī Līguma parakstītājs, vienlaicīgi parakstoties (ar to pašu parakstu) kā juridiskās personas pārstāvis, kā fiziskā persona un galvotājs uzņemas PIRCĒJA saistības ar šo Līgumu un pilnā mērā atbild par to izpildi ar visu savu mantu.

10.4. Puses piekrīt, ka šī Līguma darbības laikā sniegtā tehniskā, finansiālā vai jebkura cita rakstura informācija par otras Puses darbību (t.sk. informācija par darba organizāciju teritorijā, drošības sistēmām, instrukcijām, darbiniekiem), un kuru viena Puse ieguvusi no otras Puses mutiski, vizuāli, rakstiski, elektroniski vai citā veidā, ir konfidenciāla un nav izpaužama trešajām personām. Pienākums neizpaust konfidencialu informāciju ir spēkā arī pēc Līguma darbības beigām, kā arī pēc pirmstermiņa līgumattiecību pārtraukšanas. Pienākums ievērot konfidencialitāti neattiecas uz informāciju, kas ir jāatklāj normatīvajos aktos noteiktām personām un noteiktos gadījumos, apjomā un kārtībā.

10.5. Šī Līguma izpildei katra no Pusēm nozīmē savu pārstāvi, kura pienākums ir vadīt un sekot šī Līguma izpildei un informēt par tā izpildi gan savu, gan arī otru Pusi. Pārstāvja nomaiņas gadījumā otra Puse tiek nekavējoties par to informēta.

PĀRDEVĒJA pārstāvis - Vilnis Ķūrens, tālrunis +371 2915515, e-pasts vilnis.kurens@lau.lv; Jānis Bāliņš, tālrunis +371 29234473, e-pasts janis.balins@lau.lv

PIRCĒJA pārstāvis- _____

10.6. Līdzēja saistības, tiesības un pienākumi saskaņā ar šo Līgumu pāriet Līdzēja saistību, tiesību un pienākumu pārņēmējam.

10.7. Pusei ir tiesības apstrādāt no otras Puses iegūtos fizisko personu datus tikai ar mērķi nodrošināt Līgumā noteikto saistību izpildi, ievērojot Vispārīgo datu aizsardzības regulā un tiesību aktos noteiktās prasības šādu datu apstrādei un aizsardzībai, t.sk., ieviešot attiecīgās tehniskās un organizatoriskās prasības un pasākumus, kas nepieciešami personas datu apstrādes drošībai, kā arī rakstiski paziņo viena otrai par jebkādu to pārkāpumu, norādot pārkāpuma apjomu, veiktos vai plānotos pasākumus, lai novērstu negatīvās sekas. Puses apņemas neizpaust un neizplatīt trešajām personām bez otras puses piekrišanas līguma izpildes gaitā iegūtos personas datus, izņemot gadījumus, kad informācija tiek sniegta valsts pārvaldes iestādēm, kā arī citos gadījumos, kad informācijas izpaušanu pieprasa normatīvie akti.

10.8. Visi paziņojumi Līguma sakarā iesniedzami zemāk minētajā adresē, un tiek uzskatīti par saņemtiem, kad nogādāti personīgi vai 3 (trīs) darba dienas pēc tam, kad nosūtīti pa pastu Latvijas Republikas teritorijā ierakstītā vēstulē. Par izmaiņām Pušu nosaukumos, adresēs vai citos rekvizītos, katra Puse 5 (piecu) darba dienu laikā apņemas paziņot otrai Pusei.

10.9. Līgums sagatavots un parakstīts uz 9 (deviņām) lapām, 2 (divos) eksemplāros, ar vienādu juridisko spēku, viens eksemplārs izsniegts PĀRDEVĒJAM, viens- PIRCĒJAM un ir saistošs Pusēm no tā parakstīšanas brīža.

11. Pušu rekvizīti un paraksti

PĀRDEVĒJS

VAS „Latvijas autoceļu uzturētājs”

Juridiskā adrese: Krustpils iela 4,

Rīga, LV-1073

Reģ.Nr. 40003356530

AS Luminor Bank

Bankas kods: NDEALV2X

Konts:LV18NDEA0000080026392

PIRCĒJS

SIA “_____”

Juridiskā adrese: _____

Reģ. Nr. _____

BANKA _____

Bankas kods: _____

Konts : _____

Valdes priekšsēdētājs

Raitis Nešpors

Valdes loceklis

Vilnis Vitkovskis

Valdes loceklis

Pielikums Nr.1
Cirsma pirkuma līgumam,
kas noslēgts _____ 2020.
starp VAS „Latvijas autoceļu uzturētājs” un



Valsts meža dienests

A. eksemplārs

APLIECINĀJUMS NR.1233506 KOKU CIRŠANAI

Saskaņā ar īpašnieka vai tiesiskā valdītāja

Vārds, uzvārds	Personas kods	Juridiskās personas nosaukums	Reģistrācijas Nr.	Adrese
		Valsts akciju sabiedrība "Latvijas autoceļu uzturētājs"	40003356530	Rīga, Krustpils iela 4

pilnvarotās personas

Vārds, Uzvārds	Personas kods	Pilnvaras Nr.	Izdošanas datums	Izdevējstāde
Jānis Bāliņš	020766-13057	3.1.-A.4/2019-45	21.02.2019	VAS "Latvijas autoceļu uzturētājs"


iesniegumu Nr.1227634, kurā lūgts izsniegt apliecinājumu koku ciršanai, un pamatojoties uz Administratīvā procesa likuma 63.panta pirmās daļas 1.punktu un Meža likuma 12.panta pirmo daļu, nolēmju atļaut cirst kokus saimniecības (struktūrvienības) **Ceļinieki 2** mežā, ievērojot normatīvo aktu prasības.

Virsmežniecība **Centrālvidzemes virsmežniecība**

Administratīvās teritorijas nosaukums **Madonas novads, Lazdonas pagasts**

Cirsmas Nr.	Cirtes veids	Cirtes izpildes veids	Zemes vienības kadastra apzīmējums	Kvartāla Nr.	Nogabala Nr.	Izcērtamā platība (ha)
1	Galvenā cirte	Kaļcirtē	70660010088	1	1	1,2
2	Galvenā cirte	Kaļcirtē pēc caurmēra	70660010088	1	3	0,35
Kopā						1,55

Apliecinājums derīgs no 2019.gada 8.augusta līdz 2021.gada 31.decembrim. Apliecinājuma izdevējs **Centrālvidzemes virsmežniecība, Madonas nodaļa**. Izdevēja adrese **Skolas iela 27, Madona, Madonas novads, LV-4801** Tālruna numurs **64829870**.

2019.gada 8.augusts: Amatspersona **Sarmis Balodis** paraksts 
(paraksts)

Apliecinājums ir sagatavots divos vienādos eksemplāros. Apliecinājumu var apstrīdēt mēneša laikā no tā saņemšanas **Centrālvidzemes virsmežniecības** virsmežzinim.

Pielikums Nr.2
Cīrsmas pirkuma līgumam,
kas noslēgts _____ 2020.
starp VAS „Latvijas autoceļu uzturētājs” un

- 1. „Ceļinieki2”, Lazdonas pagasts Madonas novads, kadastra Nr. 7066 001 0088, ar kopējo platību 1.2 ha, kvartālā Nr.1, nogabalā Nr.1, koksnes krāja 299.38 m3, t.i.,:**

Kokmateriāla sortiments	Apjoms, m3	Apjoms %
P (priede)	101.03	33.75
E (egle)	181.90	60.76
B (bērzs)	15.64	5.22
Ba (baltalksnis)	0.81	0.27

- 2. „Ceļinieki2”, Lazdonas pagasts Madonas novads, kadastra Nr. 7066 001 0088, ar kopējo platību 0.35 ha, kvartālā Nr.1, nogabalā Nr.3, koksnes krāja 108.10 m3, t.i.,:**

Kokmateriāla sortiments	Apjoms, m3	Apjoms %
P (priede)	50.00	46.25
E (egle)	51.90	48.01
B (bērzs)	1.61	1.49
A (apse)	3.69	3.41
Os/Oz (osis/ozols)	0.90	0.83

Pielikums Nr.3
Cirsma pirkuma līgumam,
kas noslēgts _____ 2020.
starp VAS „Latvijas autoceļu uzturētājs” un

**Madonas novada
Lazdonas pagasta
"Ceļinieki 2"**

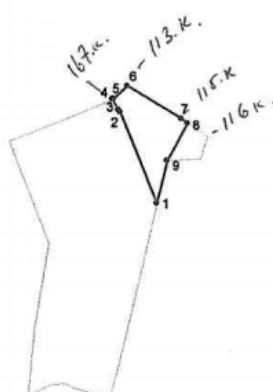
kadastra nr. 70660010088

1. kvartāls 1. nogabals Platība 1,21 ha

Cirsma skice

1:10 000

Z



Uzmērīja: / Jānis Zommers /

25.07.2019.

Uzmērīšanas dati LKS -92 sistēmā

nr	x	y
1	631980,0664	300442,5096
2	631913,3967	300607,6605
3	631910,6892	300611,9925
4	631899,5007	300631,5358
5	631901,961	300632,611
6	631926,473	300655,387
7	632022,648	300595,903
8	632034,9257	300587,4421
9	631997,918	300520,01

Apliecinu, ka cirsmas robeža apvidū ir zināma
un zemes vienības robežzīmes un robežstīgas
apvidū ir ierīkotas un uzturētas atbilstoši
normatīvajiem aktiem par zemes kadastrālo uzmērīšanu.

_____. _____. 2019.

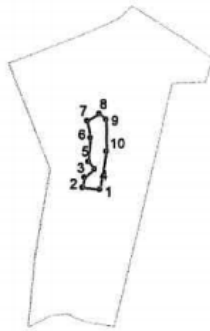
**Madonas novada
Lazdonas pagasta
"Ceļinieki 2"**

kadastra nr. 70660010088

1. kvartāls 3. nogabals Platība 0,35 ha

Cirsmas skice

1:10 000



Uzmērīšanas dati LKS -92 sistēmā

nr	x	y
1	631872,0125	300333,2831
2	631841,4193	300337,3244
3	631845,1813	300354,7029
4	631863,3504	300369,1076
5	631851,6961	300382,9589
6	631855,4036	300424,0149
7	631849,2532	300454,1481
8	631870,3008	300466,1006
9	631882,2614	300456,3974
10	631883,0724	300400,2635

Uzmērija: /_Jānis Zommers_/

25.07.2019.

Apliecinu, ka cirsmas robeža apvidū ir zināma
un zemes vienības robežlīmes un robežstīgas
apvidū ir ierīkotas un uzturētas atbilstoši
normatīvajiem aktiem par zemes kadastrālo uzmērīšanu.

_____. _____. 2019.